

使用前にこの説明書を必ずお読みください。また、必要なときに読めるよう保管してください。

**つらいものもらい(麦粒腫)・結膜炎を治す**

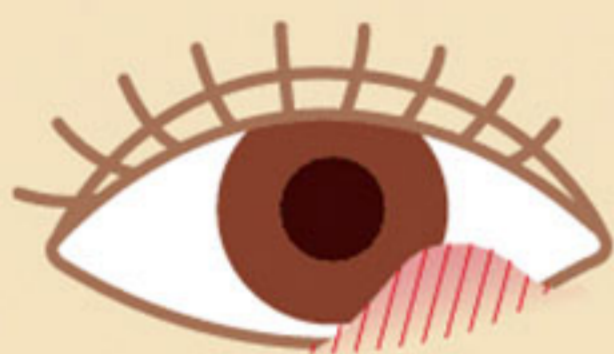
# ロトクリニカル抗菌目薬i

第2類医薬品

治療用点眼薬

こんな目の症状に

ものもらい



身の回りにいる細菌がまぶたの脂腺などに入り込み、腫れや炎症を起こします。

けつまくえん  
結膜炎(はやり目)



細菌が結膜に感染して起こることが多く、白目が充血したり、目やにが多く出たりします。

がんけんえん  
眼瞼炎(まぶたのただれ)



眼瞼炎とは眼瞼(まぶた)周囲の充血、浮腫(腫れ)、熱感を伴う炎症です。

**腫れて痛い、かゆい、そんな  
つらいものもらい(麦粒腫)や結膜炎を治す**

基準\*内最大濃度

繁殖する原因菌に  
抗菌力を発揮

スルファメトキサゾールナトリウム4%

ガマンできない  
かゆみを抑制

クロルフェニラミンマレイン酸塩0.03%

**抗炎症成分W配合で効果的に炎症を鎮める**

グリチルリチン酸二カリウム0.25%(基準\*内最大濃度)+イブシロン-アミノカブロン酸1%

\*基準とは厚生労働省が承認事務の効率化を図るために定めた医薬品の範囲

さらにこだわりの処方設計

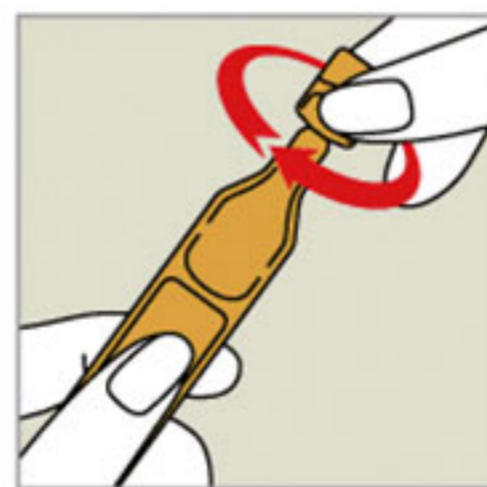
すっきり  
とした  
さし心地  
清涼化剤配合  
(*l*-メントール)

患部に  
長く留まる  
処方設計  
アルギン酸+  
ヒプロメロースの  
2つの粘稠剤配合

防腐剤  
無添加

ベンザルコニウム  
塩化物、パラベンを  
配合していません

【開け方】



キャップが完全に外れるまで回し続けてください。開封途中でキャップをひっぱらないでください。

## 使用上の注意 ⚠

### してはいけないこと ❌

(守らないと現在の症状が悪化したり、副作用が起こりやすくなる) 長期連用しないでください。

### 相談すること



1. 次の人は、使用前に医師、薬剤師又は登録販売者にご相談ください。
  - (1) 医師の治療を受けている人
  - (2) 薬などによりアレルギー症状を起こしたことがある人
  - (3) 次の症状のある人  
はげしい目の痛み
2. 使用後、次の症状があらわれた場合は副作用の可能性があるので、直ちに使用を中止し、この説明書を持って医師、薬剤師又は登録販売者にご相談ください。

関係部位	症 状
皮ふ	発疹・発赤、かゆみ
目	充血、かゆみ、はれ、しみて痛い

3. 3～4日間使用しても症状がよくなる場合は使用を中止し、この説明書を持って医師、薬剤師又は登録販売者にご相談ください。

## 効能・効果

ものもらい、結膜炎(はやり目)、目のかゆみ、眼瞼炎(まぶたのただれ)

## 用法・用量

1回1～3滴、1日5～6回点眼してください。

用法・用量に関連する注意

- (1) 小児に使用させる場合には、保護者の指導監督のもとに使用させてください。
- (2) 容器の先を目やまぶた、まつ毛に触れさせないでください。  
[目にキズがついたり、二次感染、汚染や異物混入(目やにやホコリ等)の原因となる] また、混濁したものは使用しないでください。
- (3) ソフトコンタクトレンズを装着したまま使用しないでください。
- (4) 点眼用にのみ使用してください。



## 成分

スルファメトキサゾールナトリウム…4%、クロルフェニラミンマレイン酸塩…0.03%、グリチルリチン酸二カリウム…0.25%、イプシロン-アミノカプロン酸…1%  
添加物として、ホウ酸、ホウ砂、ヒプロメロース、ポリソルベート80、アルギン酸、ポリオキシエチレンポリオキシプロピレングリコール、ℓ-メントール、エデト酸Na、pH調節剤を含有します。

## 保管及び取扱い上の注意

- (1) 未使用分は内袋に戻し、外箱に入れ、日光や蛍光灯の当たらない涼しい所に保管してください。品質を保持するため、過度の高温(自動車内や暖房器具の近く等)及び過度の低温(冷蔵庫の中等)を避け、なるべく涼しい所に保存してください。
- (2) 小児の手の届かない所に保管してください。
- (3) 他の容器に入れ替えないでください。  
(誤用の原因になったり品質が変わる)
- (4) 他の人と共用しないでください。
- (5) 使用期限(外箱に記載)を過ぎた製品は使用しないでください。なお、内袋開封後は、保管及び取扱い上の注意に従い、3ヵ月以内を目安にご使用ください。
- (6) 本品は、「1回使いきりタイプ」の点眼剤です。容器には薬液が押し出しやすいようにやや多く入っていますが、一度開封したものは液が残っていても必ず捨ててください。
- (7) ズボンの後ろポケット等に製品を入れると、キャップが開くことがありますのでご注意ください。

※点眼により口中に苦味を感じるがありますが、薬液が涙道を通して流れでてくるため、無害ですから心配ありません。

## お問い合わせ先:お客さま安心サポートデスク

この商品をお使いになってのご意見・ご要望、またご不満な点などをお聞かせいただけませんか。「あなたに伝えたい」サポートデスクです。

東京:03-5442-6020 大阪:06-6758-1230

受付時間9:00～18:00(土、日、祝日を除く)

# ROHTO

ロート製薬株式会社  
大阪市生野区巽西1-8-1